

人と自然にやさしいかづのをめざして

ごみの出し方と リサイクル

正しい分別の手引き

保存版

\\ しっかり分別! //

目次

- | | |
|------------------------------|----------------------------------|
| ●ごみの出し方.....P1 | ●パソコン、家電リサイクルについて.....P9 |
| ●可燃ごみ.....P3 | |
| ●不燃ごみ.....P5 | ●鹿角市・小坂町の
リサイクル事業について.....P10 |
| ●廃蛍光管、廃乾電池、指定不用品
.....P6 | ●ごみ分別表.....P11 |
| ●資源ごみ.....P7 | ●各地区のごみ収集の日程.....P19 |
| ◆びん・缶類、ダンボール ◆ペットボトル
◆古紙類 | |

QRコードからも確認できます。



鹿角広域行政組合



鹿角市



小坂町



も経パルプ配合率70%、再生紙を使用

R4.3月

鹿角広域行政組合

01 きちんと分別

- ごみの減量化、再資源化の基本は正しい分別です。
- きちんと分別して、ごみの減量にご協力ください。



03 ごみ集積所の設置に係る手続き

- ごみ集積所を新設・移設（工事等による一時的なものを含む）・廃止する際は、事前に自治会からの申請が必要です。
- 複数での利用、収集車の走行可否等を確認しますので、位置図や現場写真などをご用意いただき必ず広域行政組合事務局（消防庁舎3階：電話22-2611）へお問い合わせください。
- 申請がないと回収できませんので、スムーズな収集にご協力ください。

02 ごみの出し方

- 自宅のある決められた集積所に出してください。集積所は自治会などの利用で管理をしていますので、出す場所が分からない場合は、ご近所の方や自治会の役員の方など、地域の方に確認してご利用ください。
- 決められた集積日の午前6時から8時までの時間に出してください。収集日前日や収集後には出さないでください。収集車は、ごみの量や天候、交通状況によって、いつも同じ時間に収集するとは限りません。時間の徹底をお願いします。
- ごみを出す場合は、ごみの種類に応じて指定袋の使用をお願いします。指定袋は圏域内のスーパー、コンビニ、ドラッグストア、ホームセンターなどで販売しています。大（45ℓ）、小（25ℓ）の2サイズあります。不良品（新品の袋が裂けている、底が抜けているなど）は、購入先または一般廃棄物収集許可業者（処理業者）に領収書を提示のうえ、新品と交換することができます。



一般廃棄物収集許可業者

可燃性粗大ごみ、不燃性粗大ごみ、混合ごみのほか、一時多量ごみや事業系ごみ、処理困難物などは次の業者にお問い合わせください。

(有)かづのクリーンサービス

鹿角市十和田山根字中ノ平21番地8
TEL:30-3570

(有)ホクセイ

鹿角市花輪字高沢6番地1
TEL:25-3751

\\使えるものは繰り返し使いましょう\\



リユース Reuse

Reuse（リユース）は、使用済製品やその部品等を繰り返し使用する。その実現を可能とする製品の提供、修理・診断技術の開発、リマニュファクチャリングなども取組のひとつです。

リデュース Reduce

Reduce（リデュース）は、製品をつくる時に使う資源の量を少なくすることや廃棄物の発生を少なくすること。耐久性の高い製品の提供や製品寿命延長のためのメンテナンス体制の工夫なども取組のひとつです。

3R

3RはReduce（リデュース）、Reuse（リユース）、Recycle（リサイクル）の3つのRの総称です。この3Rの推進により、廃棄物の発生抑制、再使用、再資源化、適正処理に努めることで、環境への負荷を可能な限り低減するとともに、持続可能な循環型社会の構築を目指します。

\\マイバッグを使いましょう\\



\\資源として再利用しましょう\\



リサイクル Recycle

Recycle（リサイクル）は、廃棄物等を原材料やエネルギー源として有効利用すること。その実現を可能とする製品設計、使用済製品の回収、リサイクル技術・装置の開発なども取組のひとつです。

ストップ不法投棄



廃棄物の処理及び清掃に関する法律第16条では、「何人も、みだりに廃棄物を捨ててはならない。」と定めており、ルールに従って廃棄物を適正に処理しなければなりません。これに反して廃棄物を捨てることを「不法投棄」といいます。

不法投棄をすると... 罰則があります

5年以下の懲役又は1千万円（法人は3億円）以下の罰金（未遂行為や共犯者も罰せられます。）

不法投棄を発見又は 行っているものを見かけたら

発見日時、場所、投棄物の内容、車両ナンバー、車の特徴（色や形）、投棄者の服装や性別などの情報をご連絡ください。

《鹿角市生活環境課：30-0224》
《小坂町町民課：29-3928》

不法投棄を されてしまうと

敷地内に不法投棄が行われ、投棄者が特定できない場合、土地の所有者もしくは、監理者自らの責任で適正に処理することになります。

収集できないもの

ごみの種類	一時多量ごみ	事業系ごみ	処理困難物 (危険なもの・処理できないもの)
ごみの詳細	・引越、庭木・芝・草の刈り込み、大掃除などで一時的に多量に出たごみ	・商店、会社、飲食店、農業などの事業活動に伴って出たごみ	・プロパンガスボンベ、タイヤ、バッテリー、医療系廃棄物、注射針 ・事業に伴って生じた廃棄物のうち、汚泥、廃油、廃プラスチック、消火器、石、金属、がれき類、建設廃材、動植物性残さなど
処分方法	一時多量ごみと事業系ごみは、収集許可業者に依頼するか、またはご自分で分別し処理施設に搬入（有料）してください。		販売店、または、収集許可業者に依頼してください。

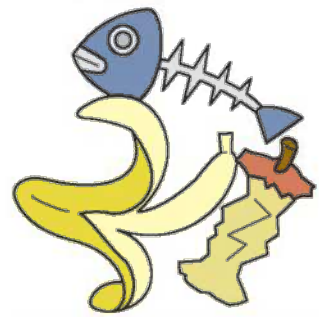
家電リサイクル (特定家庭用機器再商品化) 法によるもの	パソコンリサイクル (資源有効利用促進) 法によるもの	小型家電リサイクル (使用済小型電子機器等再資源化促進) 法によるもの
・家庭用エアコン、テレビ（ブラウン管、液晶、プラズマ）、冷蔵庫、冷凍庫、洗濯機、衣類乾燥機	・パソコン	・携帯電話、家庭用ゲーム機
詳細は9ページをご覧ください。	詳細は9ページをご覧ください。	直接販売店に依頼するか、こでん（小型電子・電気機器）回収リサイクルのボックスに入れてください。 ※詳細は10ページ鹿角市・小坂町のリサイクル事業に掲載

可燃ごみ

週2回収集

1回の収集で出せるごみは1世帯2袋まで

刈り込んだ草など、集積所の箱に入りきらないほど出すことはやめてください。
多量の場合、数回に分けるか1ページに記載の処理業者へお問い合わせください。



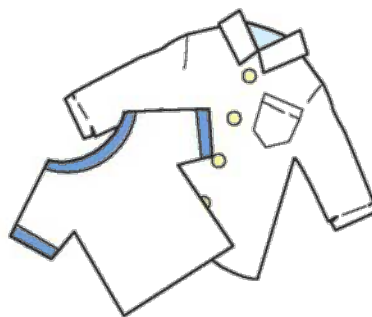
生ごみ

(水気を切ったもの、貝殻含む)



枝・落葉

(1世帯3袋まで)



衣類



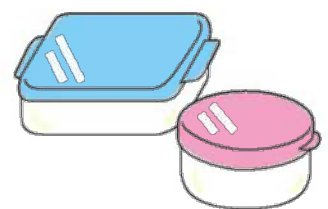
ゴム製品



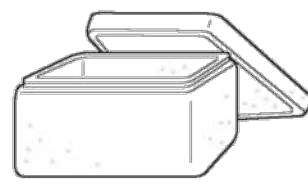
皮革製品



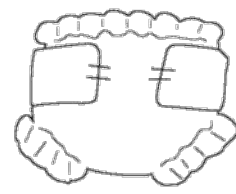
CD・DVD・ビデオテープ・カセットテープ・フロッピーディスク・MD/カイト



プラスチック製品



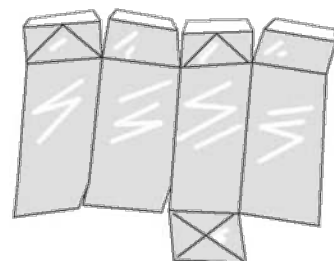
発砲スチロール



保健衛生用品類



シャンプーや洗剤容器



再生できない紙

使用後のティッシュ、写真、
防水加工紙、内側がアルミ
加工された紙パック、匂い
のついた紙シート(感熱紙)
など

注意

※金属類は取り外してください。
※長いものはすべて50cm以内に
切断してください。
(ひも・コード類・シーツ・衣類・
連続用紙・発砲スチロール)

収集した可燃ごみは、甚兵工川原地区の環境衛生センター鹿角ごみ処理場(焼却場)で焼却します。

指定袋使用

家庭でできる! ごみの減量ポイント

POINT
01

生ごみの水切り 生ごみの減量は水分減らしが決め手です!

- 生ごみの水切り** 手間はかかりますが、生ごみを絞ることで約1割以上の水分が抜けますので、ご協力をお願いします。
- 最初から濡らさない** 野菜等は使わない部分を分けてから洗う。乾いた調理くす用の入れ物を用意する。
- 乾かしてから** 野菜くず、お茶がら、ティーパックなどを乾かしてから出す。
- 人数分の調理をする** 食べ残しをせず、人数に見合った調理の量をこころがける。
- 計画的な購入** 食材そのものを捨てることのないように計画的に購入する。

POINT
02

紙類の分別 雑誌はリサイクルできる資源です。雑誌は家庭ごみに入れずに、ぜひリサイクルしましょう!

可燃ごみの直接搬入について

- 可燃ごみは、甚兵工川原地区の環境衛生センター鹿角ごみ処理場(焼却場)に直接搬入が可能です。
- ふとん・マットレス・木材(太さ10cm以下、長さ1.8m以下)、可燃ごみで指定袋に入らないもの、一時多量ごみは前もってお問い合わせください。
- 金属(くぎ・ねじ)・ガラス部分を含む木製家具等は破砕処理場へ搬入してください。

手数料 10kgあたり60円

可燃・不燃ごみ直接搬入の受付

環境衛生センター焼却場・破砕処理場

受付
時間

●平日/8:30~11:30 13:00~16:30
●土曜日/8:30~11:30
※休場日:日曜日・12月31日~1月3日

TEL 35-4648

鹿角市十和田毛馬内字鹿倉崎26番地

不燃ごみ

月1回収集

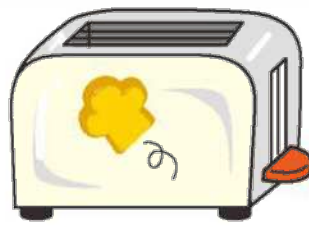
指定袋使用

又は

大きい買い物袋使用(透明・半透明)



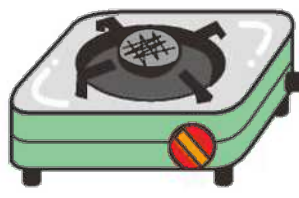
炊飯器



トースター



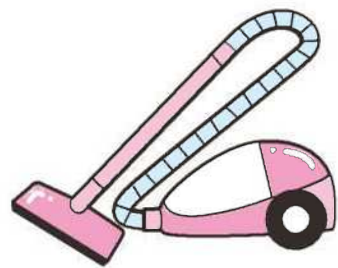
アイロン



卓上コンロ
(カセットボンベを外して)



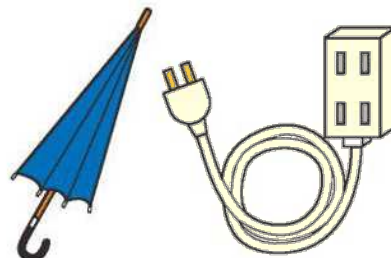
ポット・水筒
(電気ポットも含む)



掃除機(本体のみ)
(フィルター等燃えるごみはとりのぞく)



ドライヤー



傘
(指定袋に入る大きさにする)

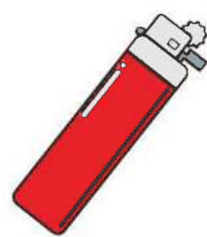
延長コード



ペンキ・ボンドなどの空き缶
(※必ず中身を使いきる)



スプレー缶(塗料・油脂類)
(※必ず中身を使いきる)



ライター
(※必ず中身を使いきる)

他

- ・アンテナ ・体重計
- ・ホーロー鍋
- ・電球 ・針金、針、釘
- ・プリンター
- ・スキャナー
- ・電気バリカン
- ・その他家電
(携帯電話以外で指定袋に入る大きさのもの)

注意

※リチウムイオン電池が含まれる製品は、電池をはずしてこでん(小型電子・電気機器)の回収ボックスに入れてください。
電子タバコは製品によって処分方法が異なりますので、メーカーや販売業者に直接お問い合わせください。

ボロ布や紙などに包んでからごみ袋に入れて出してください。



- ・コップ
- ・化粧品のびん
- ・ガラス製品・皿
- ・茶わん・せともの

危なくないように紙等に包んで「ガラス」と明記



- ・ノコギリ・ハサミ
- ・かなづち・包丁
- ・ナイフ・なた
- ・その他刃物類

収集した不燃ごみは、甚兵工川原地区の破砕処理場(R4.4供用開始)で破砕処理、選別のうえリサイクルまたは最終処分場に埋め立てします。

不燃ごみの直接搬入について

不燃ごみは、甚兵工川原地区の破砕処理場に直接搬入が可能です。

手数料 10kgあたり60円

可燃・不燃ごみ直接搬入の受付

環境衛生センター焼却場・破砕処理場

受付時間
●平日/8:30~11:30 13:00~16:30
●土曜日/8:30~11:30
※休場日:日曜日・12月31日~1月3日

TEL 35-4648

鹿角市十和田毛馬内字鹿倉崎26番地

廃蛍光管

4月・9月の年2回

収集日、集積所は鹿角市・小坂町広報でお知らせします。

注意
出し方

- 1 テープの巻き付けはしないでください。
- 2 蛍光管を入れた箱や袋は持ち帰りください。
- 3 事業所から排出されたものは対象外です。
- 4 白熱電球、豆電球、LED電球・蛍光灯、LED蛍光灯、グローランプは不燃ごみに出してください。

収集のほか、廃蛍光管回収協力店舗において随時回収を行っていますので、お近くの電器店や購入店にお問い合わせください。

廃乾電池

9月第1日曜日の年1回

集積所等は、各自治会でご確認ください。

出すことのできる電池の種類【一次電池】

使い切りのもの(充電できないもの)
(アルカリ、マンガン、ボタン電池等)

出すことのできない電池の種類【二次電池(バッテリー)】

充電により繰り返し使える電池
(ニッケル水素電池、ニカド電池、リチウムイオン電池等)
処分は、お近くの電器店や購入店、処分業者にお問い合わせください。

指定不用品

指定不用品の収集は、循環型社会の形成と3Rの推進のため、回収した不用品から金属を選別しリサイクルします。
収集日は広報またはチラシでお知らせします。収集場所は自治会ごとに決められていますので、お住まいの自治会長に確認してください。

出すことのできる指定不用品の種類

不用品は以下の通りですが、収集前に配布するチラシが最新版になりますので、必ずチラシをご確認ください。毎回、指定品目以外の不用品が出されていますが、収集しませんので必ずご確認ください。

金属製品(10品目)

- ①自転車
- ②電子レンジ
- ③薪ストーブ
- ④石油ストーブ(※灯油と電池は必ず抜くこと)
- ⑤二連ガスコンロ・ガス湯沸かし器(※電池は必ず抜くこと)
- ⑥全てがスチール製の机・机・書庫(※いす類は収集しません)
- ⑦屋外用物干し竿・支柱(※土台除く)
- ⑧はしご・脚立(※2mまで)
- ⑨米収納器(※30kg入まで)
- ⑩煙突

プラスチック製品(9品目)

- ※全てプラスチック製の下記のものに限り、40cm未満は可燃ごみへ。
- ①大きい箱・タライ・ごみ箱(※直径40cm以上、40cm未満は可燃ごみへ)
 - ②クーラーボックス
 - ③衣類収納ケース
 - ④プランター
 - ⑤浴槽のフタ
 - ⑥ベット小屋
 - ⑦ポリタンク(※20ℓまで)
 - ⑧大型ソリ
 - ⑨大型おもちゃ

生活用品(6品目)

- ①カーペット・じゅうたん・ござ(※電気カーペットは収集しません)
- ②マットレス(※ベッドマットや畳が入っているものは収集しません)
- ③掃除機・扇風機・除湿器・冷暖房・空気清浄機(※加湿器は不燃ごみへ)
- ④スノーダンプ等雪かき用品(※除雪機除く)
- ⑤大型の旅行バック・スーツケース
- ⑥座椅子

指定不用品で収集しない品目は、破砕処理場に直接搬入するか、1ページに記載の処理業者にお問い合わせください。

資源ごみ

月2回収集

びん・缶類・ダンボール

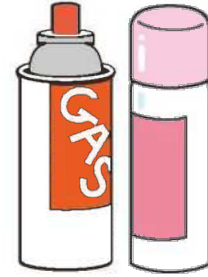
指定袋使用

空きびん（飲料用・食品用）



- ・酒類・ジュース類
- ・ジャムなどのガラス製の空きびん
- ・食用油のびん
- ・ワンカップ
- ・飲み薬のびん

スプレー缶（殺虫剤・ヘアスプレー等）



- ・殺虫剤・制汗剤
- ・ヘアスプレー
- ・カセットボンベ
- ・エアダスター
- ※塗料・油脂類の缶は不燃ごみへ

※キャップをはずしてください。

金属製のキャップ

資源ごみへ（金属以外のものがついている場合は不燃ごみ）

プラスチック製のキャップ

可燃ごみへ



※中を軽くすすいでください。（洗い物の残り水でも可）
口の部分がびん以外のもので覆われているものではすれない場合は不燃ごみへ出してください。



※完全に使いきり、ガスを抜いてから出してください。
穴はあけなくても結構です。

空き缶（飲料用・食品用）

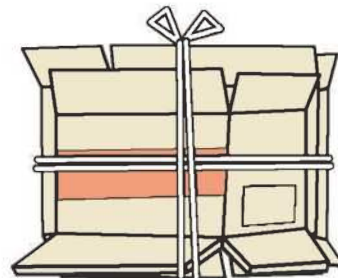


- ・ビール缶
- ・ジュース缶
- ・サラダ油缶
- ・粉ミルク缶
- ・菓子缶
- ・缶詰缶

※軽く水洗いしてください。（洗い物の残り水でも可）

ダンボール

開いて紙ひもで束ねてください。
（大きいものはたたんで）



防水加工等がされているダンボールは可燃ごみとして出してください。

その他

- ・金属製のなべ、やかん
- ・フライパン・スプーン・フォーク



※汚れの多いものは不燃ごみへ出してください。

ペットボトル

指定袋使用



←このマークがついたペットボトル

- ・飲料用・酒類用
- ・しょうゆ等調味料用



※中を軽くすすいでください。（洗い物の残り水でも可）
※フタははずしてください。 ※ラベルはそのままでも可



出せません



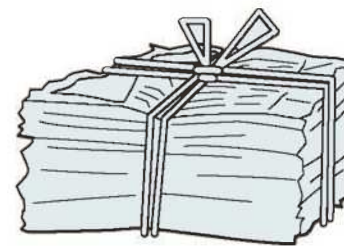
※食用油、ソース、シャンプー、洗剤などは可燃ごみへ出してください。



※マークがついていても汚れの多いものは可燃ごみへ出してください。

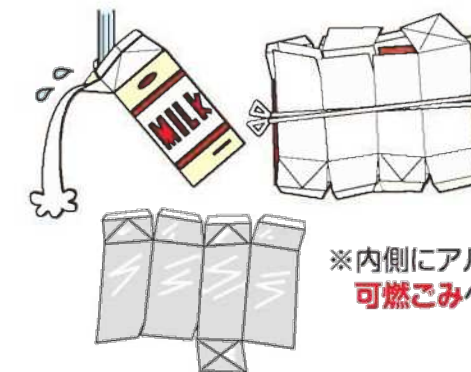
古紙類

新聞、ちらし



※新聞とちらし（広告）は一緒に紙ひもで束ねてください。

紙パック

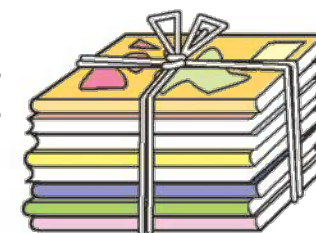


※牛乳などの紙パックは水洗いし、切り開き、乾かしてから束ねてください。

※内側にアルミ箔が貼ってあるものは可燃ごみへ出してください。

雑誌、雑紙

- ・雑誌・カタログ・教科書
- ・菓子箱・包装紙・はがき
- ・封筒（セロハン等ついてないもの）
- ・名刺など



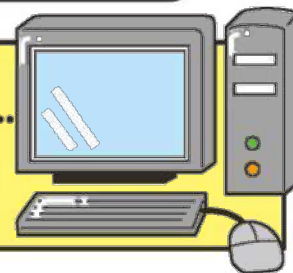
出し方の注意点

- 1 小さい紙などは、雑誌などにはさんでください。
 - 2 紙袋や封筒に入れて、紙のひもでしばってください。
- ※汚れていない紙を古紙類として出すことで、紙のリサイクルを将来にわたって安定的に継続させるだけでなく、可燃ごみを減量できます。

パソコンのリサイクルについて

PCリサイクルマークがついているもの

各メーカーが無償で回収しますので、メーカーに直接お問い合わせください。PCリサイクルマークは、平成15年10月以降に販売された家庭向けパソコンに貼付されています。



PCリサイクルマークがついていないもの

平成15年9月以前に販売されたものを含め、各メーカーが回収します。リサイクル料金がかかりますが、料金等はメーカーにより異なりますので、直接お問い合わせください。

自作パソコン、回収するメーカーのないもの

一般社団法人パソコン3R推進協会へ申込が必要です。申込後、エコゆうパック伝票により郵便局から同協会へ送付します。リサイクル料金はCRTディスプレイ（一体型含む）で5,500円（税込）、その他のものでそれぞれ4,400円（税込）に加え、別途振込手数料が必要です。（令和4年3月現在）

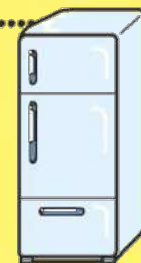
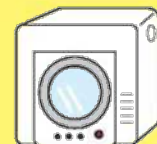
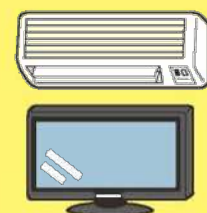
一般社団法人パソコン3R推進協会 お問い合わせ先

TEL 03-5282-7685 ホームページ：https://www.pc3r.jp
一般廃棄物収集許可業者（処理業者）（1ページ参照）への依頼も可能です。直接お問い合わせください。

家電のリサイクルについて

エアコン、テレビ（ブラウン管、液晶、プラズマ） 冷蔵庫・冷凍庫、洗濯機・衣類乾燥機について

家電リサイクル法により処分の方法が決まっているため、
鹿角市・小坂町では収集しません。



不要になった場合は、販売店などに
「リサイクル料金」と「収集料金」を支
払い引き取ってもらいます。

同じ品目を買替える場合

新しい商品を買う販売店に引き取りを依頼します。

廃棄だけしたい場合

販売店または一般廃棄物収集許可業者（処理業者）（1ページ参照）に依頼してください。

家庭から大切な資源をリサイクル！

鹿角市・小坂町のリサイクル事業

ペットボトルキャップの資源リサイクル 鹿角市

家庭から可燃ごみとして出されていたプラスチック類のリサイクルを目指した取組として、ペットボトルキャップの資源リサイクルを進めています。下記の場所に回収ボックスを設置しております。

回収ボックス設置場所（プラスチック製のペットボトルキャップに限る）

尾去沢地区	尾去沢市民センター、尾去沢小学校、尾去沢中学校
花輪地区	市役所、交流センター、文化の交流館コモッセ、福祉保健センター、福祉プラザ、消防庁舎、記念スポーツセンター、花輪さくら保育園、花輪にこにこ保育園、あおぞらこども園、柴平児童クラブ館、花輪小学校、柴平小学校、花輪中学校、花輪高校、比内支援学校かつの校、いとく鹿角ショッピングセンター、いとく花輪店
十和田地区	十和田市民センター、大湯支所、毛馬内保育園、錦木保育園、十和田小学校、大湯小学校、十和田中学校、十和田高校、ホテル鹿角
八幡平地区	八幡平市民センター、八幡平なかよしセンター、八幡平小学校、八幡平中学校

こでん（小型電子・電気機器）の回収リサイクル 鹿角市・小坂町

使用済みのこでん（小型電子・電気機器）にはレアメタルなど希少金属が含まれており、大切な資源です。

回収する主なもの CD・DVDプレーヤー、デジタルカメラ、ビデオカメラ、家庭用ゲーム機、電卓、電話機、ファクシミリ、電子辞書、携帯型ラジオ、パソコン周辺機器、充電器、電源ケーブル、リモコン、接続コードなど。電池は必ずしてください。※対象外：テレビ、パソコン、単独の電池、CD等の記録媒体など

回収するこでんのサイズは15×25cm以下で、ボックスに入るものに限りです。
※ボックスに入らないサイズの場合は回収できませんので、ご了承ください。



回収ボックス設置場所

鹿角市内	①秋田県鹿角地域振興局 ②鹿角市役所 ③八幡平市民センター ④尾去沢市民センター ⑤文化の交流館コモッセ ⑥十和田市民センター ⑦大湯支所 ⑧いとく鹿角ショッピングセンター ⑨いとく花輪店 ⑩ケースデンキ鹿角花輪パワフル館
小坂町内	①小坂町役場 ②福祉保健総合センター・ゆとりあ ③七滝公民館 ④川上公民館 ⑤金属鋳造研修技術センター

不要になった食用油（食用廃油）の回収リサイクル 鹿角市・小坂町

資源循環型社会実現の一環として、家庭から出される廃食用油を回収し、リサイクル原料として活用しています。

油の種類 使用済みの植物性の油
出せないもの バター・ラードなどの動物性油脂

出し方

鹿角市の場合

天ぷらからすやごみをこして取り除き、十分冷ましたうえで、しっかりとフタのできる**使用済みのペットボトルやプラスチック製容器**に入れてごみ集積所に出してください。フタが開閉式の容器は使用せず、油がこぼれないよう**フタはしっかりと閉めてください**。

収集日は、毎月2回の**資源ごみ（びん・缶・ダンボール）の収集日**です。

小坂町の場合

収集した食用廃油を保管するための容器を町内5カ所に設置していますので、直接持参し、保管容器に入れてください。

※大きめのコーヒーのビンや広口タイプのペットボトルなどの容器に移し替えて持ってくると、移動中にこぼれにくく便利です。ただし、油は十分冷ましてからにしてください。

保管容器設置場所 ①福祉保健総合センター・ゆとりあ ②川上公民館 ③七滝支所 ④大川岱ごみ集積所 ⑤休平コミュニティー消防センター

品目ごとのゴミ分別一覧

品名	分別	注意点
アイスピック	不燃ごみ(直接破砕処理場可)	危なくないよう新聞紙に包んで「刃物」と明記
アイスノン	可燃ごみ	
アイロン	不燃ごみ(直接破砕処理場可)	
アイロン台	可燃ごみ(金属部分は「不燃ごみ」へ)	破砕処理場でも可
空き缶	資源ごみ	水洗いし、キレイにする
アコーディオン(楽器)	直接破砕処理場へ	
アコーディオン・ピアノの布製部	直接焼却場へ	金属部分は「不燃ごみ」へ
アタッシュケース	不燃ごみ(直接破砕処理場可)	
圧力鍋	資源ごみ	
雨樋(プラスチック)	直接焼却場へ	長さ1.8m以下に切り「直接焼却場」へ
あみ(昆虫とり)	可燃ごみ	金属部分は「不燃ごみ」へ。または50cm四方以下に切る。農業・漁業で使用するものは「処理業者」へ
鍋み機	不燃ごみ(破砕処理場可)	
網戸の網	可燃ごみ	50cm四方以下に切る。指定袋に入らない場合は「直接焼却場」へ
網戸の枠	直接破砕処理場へ	
アルバム	可燃ごみ	金属部分は「不燃ごみ」へ
アルミ缶(弁当用のもの)	可燃ごみ	
安全靴	不燃ごみ(直接破砕処理場可)	
アンテナ	不燃ごみ(直接破砕処理場可)	分解して指定袋へ。分解できない場合は「直接破砕処理場」へ
アンテナポール	直接破砕処理場へ	
育苗箱・折り紙(農業用)	処理業者	
衣装ケース	指定不用品	
衣装ケース(金属)	直接焼却場へ	木製・プラスチックに破る
移植ばら	不燃ごみ(直接破砕処理場可)	
椅子(木製・プラスチック)	直接焼却場へ	金属部分は「不燃ごみ」へ
椅子(金属類・木製)	直接破砕処理場へ	
板ガラス	不燃ごみ(直接破砕処理場可)	危なくないよう紙等に包んで「ガラス」と明記
板(木製)	直接焼却場へ	3cm×15cm×90cm以下で「可燃ごみ」へ。長さ1.8m以下で「直接焼却場」へ
板戸	直接焼却場へ	3cm×15cm×90cm以下で「可燃ごみ」へ。長さ1.8m以下で「直接焼却場」へ
一輪車(タイヤ含)	直接破砕処理場へ	
一升びん	資源ごみ	水洗いし、キレイにする
一斗缶(食料品)	資源ごみ	水洗いし、キレイにする
一斗缶(塗料、薬品)	不燃ごみ(直接破砕処理場可)	中身は必ず使いきる
井戸ポンプ	直接破砕処理場へ	
衣類	可燃ごみ	50cm四方以下に切る。長いものは「直接焼却場」へ
衣類乾燥機	家電リサイクル	購入店・処理業者へ
インクリボン	可燃ごみ	

※プラ プラスチック

品名	分別	注意点
植木鉢(プラスチック)	可燃ごみ	
植木鉢(素焼き、せもの)	不燃ごみ(直接破砕処理場可)	
植木用支柱(金属)	直接破砕処理場へ	
エアコン(クーラー)	家電リサイクル	購入店・処理業者へ
エアロバイク	直接破砕処理場へ	
枝	可燃ごみ	太さ3cm以下。指定袋3つまで
枝(指定袋に入らぬ太さ)	直接焼却場へ	太さ10cm以下。長さ1.8m以下にする
MO・MD	可燃ごみ	FDも「可燃ごみ」へ
塩化ビニル製品	可燃ごみ	指定袋に入らない場合は「直接焼却場」へ
エンジン(車両)	処理業者	
	指定不用品	鉄製のみ
建突(ホーロー・鉄製)	不燃ごみ(直接破砕処理場可)	指定袋に入らない場合は「直接焼却場」へ
鉛筆削り器	不燃ごみ(直接破砕処理場可)	
オイル(機械用油)	処理業者または購入店	
オイルタンク(屋外タンク)	処理業者	
オイルタンク(室内タンク)	処理業者	
オイル缶	不燃ごみ(直接破砕処理場可)	中身は必ず使いきる
応援セット	処理業者	
農具(せもの、ガラス、金属)	不燃ごみ(直接破砕処理場可)	
落ち葉	可燃ごみ	指定袋3つまで
お茶の缶	資源ごみ	
オートバイ・バイク	処理業者	
斧	直接破砕処理場へ	
オーブントースター	不燃ごみ(直接破砕処理場可)	
オープン	処理業者(直接破砕処理場可)	
お盆(プラスチック、合成樹脂)	可燃ごみ	金属部分は「不燃ごみ」へ
おまる(プラスチック)	可燃ごみ	
おもちゃ(大型プラスチック)	指定不用品	
おもちゃ類(金属製)	直接焼却場へ	金属部分は「不燃ごみ」へ
おもちゃ類(金属製)	不燃ごみ(直接破砕処理場可)	電池は必ず(電池は「廃乾電池」へ)
おもちゃ類(木製、プラスチック)	可燃ごみ	金属部分は「不燃ごみ」へ
オルガン(エレクトーン含む)	処理業者	
オルゴール	不燃ごみ(直接破砕処理場可)	
おろしがね(金属製)	不燃ごみ(直接破砕処理場可)	木製・プラスチックは「可燃ごみ」へ
貝殻・カニの殻	可燃ごみ	
夜中電灯	不燃ごみ(直接破砕処理場可)	電池は必ず(電池は「廃乾電池」へ)
鏡	不燃ごみ(直接破砕処理場可)	危なくないよう紙等に包んで「鏡」と明記
化学薬品類	処理業者	
カーキャリア	直接破砕処理場へ	
植縁(木製、プラスチック)	可燃ごみ	ガラスは紙等に包んで「不燃ごみ」へ
カーコンポ、オーディオ、カーラジオ	不燃ごみまたは直接破砕処理場へ	小型のものはこでん(15cm×25cm以下のもの)回収ボックスでも回収

※プラ プラスチック

品名	分別	注意点
傘・傘立て(金属類)	不燃ごみ(直接破砕処理場可)	
傘立て(木製)	直接破砕処理場へ	
菓子缶(金属製)	資源ごみ	
加湿器	不燃ごみ(直接破砕処理場可)	
菓子箱(紙箱)	古紙類(可燃ごみでも可)	
菓子袋	可燃ごみ	
	指定不用品	電池は必ず(電池は「廃乾電池」へ)
ガス湯沸かし器	不燃ごみ(直接破砕処理場可)	指定袋に入らない場合は「直接破砕処理場」へ
カセットデッキ	不燃ごみ(直接破砕処理場可)	
カセットテープ	可燃ごみ	ケースも「可燃ごみ」へ
カセットボンベ	資源ごみ	中身は必ず使いきる。ガスを抜く
ガソリン携帯缶	不燃ごみ(直接破砕処理場可)	中身は必ず使いきる
カタログ	古紙類(可燃ごみでも可)	プラスチック、ビニール部分は「可燃ごみ」へ。厚さ3cm以上のものは「古紙類」へ
カッター	不燃ごみ(直接破砕処理場可)	危なくないよう紙等に包んで「刃物」と明記
カップ(ゴム・ビニール)	可燃ごみ	50cm四方以下に切る。長いものは「直接焼却場」へ
カップ麺の容器	可燃ごみ	
カーテン(布)	可燃ごみ	50cm四方以下に切る。耐火性のカーテンは「不燃ごみ」へ
金網・金物・かご	不燃ごみ(直接破砕処理場可)	
かなづち	不燃ごみ(直接破砕処理場可)	
花瓶(ガラス、金属、せもの)	不燃ごみ(直接破砕処理場可)	
カーブラシ	可燃ごみ	
カーベット	指定不用品	電気カーベットは「処理業者」へ
	直接焼却場へ	1m×1.8m以下にする
鎌	不燃ごみ(直接破砕処理場可)	危なくないよう紙等に包んで「刃物」と明記
紙おむつ	可燃ごみ	汚物は取り除く
紙コップ	可燃ごみ	
紙皿	可燃ごみ	
剃刀(かみそり)	不燃ごみ(直接破砕処理場可)	危なくないよう紙等に包んで「刃物」と明記
紙袋	古紙類(可燃ごみでも可)	
カメラ	不燃ごみ(直接破砕処理場可)	
カラオケ機器	不燃ごみ(直接破砕処理場可)	
カラーコーン	直接焼却場へ	指定袋に入らない場合は「可燃ごみ」へ
ガラス製品(割れたものを含む)	不燃ごみ(直接破砕処理場可)	危なくないよう紙等に包んで「ガラス」と明記
ガラス窓の枠(木製)	直接焼却場へ	
カーボックス(ガラス等含む)	直接焼却場へ	金属部分は「不燃ごみ」へ
カレンダー	古紙類(可燃ごみでも可)	プラスチック、ビニール部分は「可燃ごみ」へ。金属部分は「不燃ごみ」へ
革製品	可燃ごみ	金属部分は「不燃ごみ」へ
瓦	処理業者(直接破砕処理場可)	
簡易トイレ(室内用)	不燃ごみ(直接破砕処理場可)	水洗いし、キレイにする

※プラ プラスチック

品名	分別	注意点
簡易トイレ(プラスチック)	可燃ごみ	水洗いし、キレイにする。袋に入らない場合は直接焼却場へ
換気扇	不燃ごみ(直接破砕処理場可)	
乾燥剤	可燃ごみ	
かな	不燃ごみ(直接破砕処理場可)	
感熱紙	可燃ごみ	古紙類で回収できません
木くず	可燃ごみ	50cm以下で「可燃ごみ」へ。太さ10cm以下。長さ1.8m以下で「直接焼却場」へ
キッチンワゴン	直接破砕処理場へ	プラスチックは直接焼却場へ
木箱(りんご、魚箱等)	直接焼却場へ	釘などの金属は「不燃ごみ」へ。農業用資材は「処理業者」へ
ギター	直接焼却場へ	金属部分は「不燃ごみ」へ
キーボード(楽器)	不燃ごみまたは直接破砕処理場へ	こでん(15cm×25cm以下のもの)回収ボックスでも回収
	指定不用品	
脚立・はしご(アルミ製)	不燃ごみ(直接破砕処理場可)	
キャップ(金属)	資源ごみ	
キャビネット(金属製)	直接破砕処理場へ	
キャビネット(木製・プラスチック)	直接焼却場へ	金属部分は「不燃ごみ」へ
キャリーバッグ	直接破砕処理場へ	または指定不用品
牛乳パック	古紙類(可燃ごみでも可)	古紙類に出す場合は水洗いし、キレイにする
教科書	古紙類(可燃ごみでも可)	プラスチック、ビニール部分は「可燃ごみ」へ。厚さ3cm以上のものは「古紙類」へ
鏡台・ドレッサー	直接破砕処理場へ	
金魚鉢(指定袋に入るもの)	不燃ごみ(直接破砕処理場可)	指定袋に入らない場合は「直接破砕処理場」へ
金庫	不燃ごみ(直接破砕処理場可)	指定袋に入らない場合は「直接破砕処理場」へ
空気洗浄機	直接破砕処理場へ	
空気入れポンプ	不燃ごみ(直接破砕処理場可)	
釘	不燃ごみ(直接破砕処理場可)	危なくないよう紙等に包んで「刃物」と明記
草(雑草、取り草)	可燃ごみ	指定袋3つまで
草(芝)刈り機	処理業者	
草(芝)刈り機の刃	不燃ごみ(直接破砕処理場可)	危なくないよう紙等に包んで「刃物」と明記
鎖(プラスチック)	可燃ごみ	
鎖(金属製)	不燃ごみ(直接破砕処理場可)	
くし・ブラシ	可燃ごみ	
薬(錠剤、カプセル)	可燃ごみ	
靴・シューズ類	可燃ごみ	金属部分は「不燃ごみ」へ
口紅(プラスチック)	可燃ごみ	
クッション(座布団)	可燃ごみ	50cm四方以下に切る。指定袋に入らない場合は「直接焼却場」へ
熊手	可燃ごみ	金属部分は「不燃ごみ」へ。指定袋に入らない場合は「直接焼却場」へ
クーラーボックス	指定不用品	
	直接焼却場へ	金属部分は「不燃ごみ」へ

品名	分別	注意点
グラス・コップ(ガラス)	不燃ごみ(直接破砕処理場へ)	
車いす・歩行補助具	直接破砕処理場へ	
グローブ・グラブ類	可燃ごみ	
鉄(くわ)・鋤(すき)	直接破砕処理場へ	
蛍光灯管	廃蛍光灯管収集	年2回(春・秋)の回収時に指定の場所へ、取れたもの・LEDは「不燃ごみ」へ
蛍光灯器具	不燃ごみ(直接破砕処理場へ)	指定袋に入らない場合は「直接破砕処理場」へ
携帯ゲーム機	ごでんまたは不燃ごみ(直接破砕処理場へ)	
携帯電話	直接販売店へ	ごでん(15cm×25cm以下のもの)回収ボックスでも回収
携帯トイレ	可燃ごみ	
毛皮のコート	可燃ごみ	50cm四方以下に切る 金属部分は「不燃ごみ」へ
化粧品のびん	不燃ごみ(直接破砕処理場へ)	ふた(プラスチック製)は「可燃ごみ」へ
下駄	可燃ごみ	
下駄箱	直接破砕処理場へ	
ケーブル各種	ごでんまたは不燃ごみ	
ゲーム機(家庭用)	ごでんまたは不燃ごみ	
玄関マット	直接焼却場へ	金属部分は「不燃ごみ」へ
健康器具	不燃ごみ(直接破砕処理場へ)	指定袋に入らない場合は「直接破砕処理場」へ
剣山	不燃ごみ(直接破砕処理場へ)	危なくないよう紙等に包んで「刃物」と明記
建築廃材	処理業者	
石材	不燃ごみ(直接破砕処理場へ)	
工具類	不燃ごみ(直接破砕処理場へ)	
行李・葛籠籠	可燃ごみ	50cm四方以下に切る・指定袋に入らない場合は「直接焼却場」へ
氷棒	可燃ごみ	
小型焼却炉	直接破砕処理場へ	
黒板(金属)	直接破砕処理場へ	
黒板(金属以外)	直接焼却場へ	
ござ	可燃ごみ	50cm四方以下に切る・指定袋に入らない場合は「直接焼却場」へ
こたつ	直接焼却場へ(直接破砕処理場へ)	金属部分(脚等も含む)は「不燃ごみ」へ
こたつ掛け布団	可燃ごみ	50cm四方以下に切る・指定袋に入らない場合は「直接焼却場」へ
コップ・グラス(ガラス)	不燃ごみ(直接破砕処理場へ)	
コードドラム	不燃ごみ(直接破砕処理場へ)	
コード類	ごでんまたは不燃ごみ	
粉ミルク缶	資源ごみ	蓋等プラスチックは可燃ごみ
曇盤	直接焼却場へ	
コピー機(家庭用)	不燃ごみ	名入れがある場合は「直接破砕処理場」へ
コピー用紙	古紙類(可燃ごみでも可)	

※プラ プラスチック

品名	分別	注意点
ごみ箱(プラ)	指定不用品	40cm以上は「指定不用品」へ・40cm以下は「可燃ごみ」へ
ごみ箱(木製)	可燃ごみ	指定袋に入らない場合は「直接焼却場」へ
ごみ箱(金属)	不燃ごみ(直接破砕処理場へ)	指定袋に入らない場合は「直接破砕処理場」へ
ゴム製品	可燃ごみ	
ゴムマット(大型)	直接焼却場へ	1.8m以下
米収粒器(30kg入迄)	指定不用品	
小物入れケース(プラ)	可燃ごみ	
コールドバック(保冷剤)	可燃ごみ(直接焼却場へ)	
ゴルフクラブ	直接破砕処理場へ	
ゴルフバッグ	直接破砕処理場へ	
ゴルフボール	不燃ごみ(直接破砕処理場へ)	
コンクリートくまブロック	直接破砕処理場へ	一般家庭から排出されたものに限り(大量の場合は処理業者へ)
コンボ(オーディオ)	不燃ごみ(直接破砕処理場へ)	
梱包用クッション	可燃ごみ	
コンロ(ガス、カセット、電子・バーベキュー用)	指定不用品	二連ガスコンロのみ・電池ははすして「廃乾電池」へ
	不燃ごみ(直接破砕処理場へ)	指定袋に入らなければ「直接破砕処理場」へ・電池ははすして「廃乾電池」へ
座いす	不燃ごみ(直接破砕処理場へ)	指定不用品でも可
サイドボード(ガラス除く)	直接破砕処理場へ	金属部分は「不燃ごみ」へ
酒バック	可燃ごみ	
魚焼き器	不燃ごみ(直接破砕処理場へ)	指定袋に入らない場合は「直接破砕処理場」へ
座卓(木製)	直接破砕処理場へ	
サッシ(枠含む)	直接破砕処理場へ	
雑誌類	古紙類(可燃ごみでも可)	プラスチック、ビニール部分は「可燃ごみ」へ・厚さ3cm以上のものは「古紙類」へ
皿(せともの、ガラス)	不燃ごみ(直接破砕処理場へ)	
三脚(カメラ、ビデオ)	不燃ごみ(直接破砕処理場へ)	
サングラス	不燃ごみ(直接破砕処理場へ)	プラスチック製は「可燃ごみ」へ
参考書	古紙類(可燃ごみでも可)	プラスチック、ビニール部分は「可燃ごみ」へ・厚さ3cm以上のものは「古紙類」へ
サンダル	可燃ごみ	
三輪車	直接破砕処理場へ	
電動カド(クリフトリオン)	可燃ごみ	
磁石(クリップ、マグネット)	不燃ごみ(直接破砕処理場へ)	
七輪	不燃ごみ(直接破砕処理場へ)	
シーツ	可燃ごみ	50cm四方以下に切る・持ち込む場合は1.8m以下(直接焼却場)へ
漆器製食器	可燃ごみ	
CD(コンパクトディスク)	可燃ごみ	DVDも「可燃ごみ」へ
CDプレイヤー	ごでんまたは不燃ごみ	

品名	分別	注意点
自転車	指定不用品	二輪車のみ(の取付)
自動車用品・部品	処理業者	
竹刀	可燃ごみ	50cm四方以下に切る・指定袋に入らない場合は「直接破砕処理場」へ
芝刈り機(エンジン付き)	処理業者	
写真	可燃ごみ	
ジャッキ	不燃ごみ(直接破砕処理場へ)	
蛇口・浄水器	不燃ごみ(直接破砕処理場へ)	
シャープペンシル	可燃ごみ	金属部分は「不燃ごみ」へ
シャンデリア	直接破砕処理場へ	
ジュース	不燃ごみ(直接破砕処理場へ)	
じゅうたん	指定不用品	
充電式電池	JBRC協力店又は処理業者へ	
重箱(プラ、木製)	可燃ごみ	指定袋に入らない場合は「直接焼却場」へ
シェーバー	ごでんまたは不燃ごみ	
消火器	処理業者	
定規	可燃ごみ	金属製は「不燃ごみ」へ
障子	直接焼却場へ	
照明器具	不燃ごみ(直接破砕処理場へ)	指定袋に入らない場合は「直接破砕処理場」へ
食用油(てんぷら油)	資源ごみ	ペットボトルに入れて、「煎炒ごみ」へ
食用油容器(びん)	資源ごみ	
食用油容器(プラ)	可燃ごみ	
除湿器	指定不用品	不燃ごみまたは直接破砕処理場へ
除湿剤	可燃ごみ	
書籍・辞典・辞書類	古紙類(可燃ごみでも可)	プラスチック、ビニール部分は「可燃ごみ」へ・厚さ3cm以上のものは「古紙類」へ
食器かご(プラ)	可燃ごみ	
食器洗浄機	直接破砕処理場へ	
食品容器	可燃ごみ	
ジョーロ	可燃ごみ	金属部分は「不燃ごみ」へ
シルバーカー	不燃ごみまたは直接破砕処理場へ	
人工芝	直接焼却場へ	1m×1.8m以下にする
新聞紙	古紙類(可燃ごみでも可)	
水槽(アクリル)	可燃ごみ	指定袋に入らない場合は「直接焼却場」へ
水槽(ガラス製品)	直接破砕処理場へ	
水筒(アルミ、ステンレス製)	不燃ごみ(直接破砕処理場へ)	ポリ製等は「可燃ごみ」へ
炊飯器・ジャー	不燃ごみ(直接破砕処理場へ)	
鉢(すき)・甕(くわ)	直接破砕処理場へ	
スキー板・スノーボード	直接破砕処理場へ	
スキーキャリア	直接破砕処理場へ	
スキー靴(金具あり)	不燃ごみ(直接破砕処理場へ)	
スキーストック	不燃ごみ(直接破砕処理場へ)	

※プラ プラスチック

品名	分別	注意点
スキャナー	不燃ごみ(直接破砕処理場へ)	指定袋に入らない場合は「直接破砕処理場」へ
スケート靴	不燃ごみ(直接破砕処理場へ)	
スケートボード	不燃ごみ(直接破砕処理場へ)	指定袋に入らない場合は「直接破砕処理場」へ
スケール(コンパックス全製)	不燃ごみ(直接破砕処理場へ)	
スコップ	直接破砕処理場へ	
すずり	不燃ごみ(直接破砕処理場へ)	
すだれ	可燃ごみ	
スチール製の机、棚、書庫、ロッカー	指定不用品	直接破砕処理場へ
スーツケース・トランク	指定不用品	大型のものに壊る
ステレオ・スピーカー	ごでんまたは不燃ごみ(直接破砕処理場へ)	指定袋に入らない場合は「直接破砕処理場」へ
ステンレス板	直接破砕処理場へ	
ストッカー(家庭用冷凍庫)	家電リサイクル	購入店・処理業者へ
ストッキング	可燃ごみ	
ストーブ(電気・ガス)	不燃ごみまたは直接破砕処理場へ	
ストーブ(薪)	指定不用品	灰は残火がないよう水分をきかせて「可燃ごみ」へ
ストーブ(石油)	指定不用品	灯油と電池は必ず抜く
すのこ	直接焼却場へ	釘などの金物は「不燃ごみ」へ
スノードンプ	指定不用品	
スノーブラシ	直接破砕処理場へ	
スパイク靴	不燃ごみ(直接破砕処理場へ)	
スプレー缶(殺虫剤)	資源ごみ	中身を必ず使い切り、ガスを抜く
スプレー缶(塗料・油断等)	不燃ごみ(直接破砕処理場へ)	中身を必ず使い切り、ガスを抜く
滑り台(玩具)	直接破砕処理場へ	
ズボンプレス機	直接破砕処理場へ	
スリッパ	可燃ごみ	
生理用品	可燃ごみ	新聞紙等に包んで
石けん(固形)	可燃ごみ	
石膏ボード	処理業者	
せともの類	不燃ごみ(直接破砕処理場へ)	
洗剤容器	可燃ごみ	
洗濯ばさみ	不燃ごみ(直接破砕処理場へ)	
洗濯掛け	不燃ごみまたは直接破砕処理場へ	
洗濯機	家電リサイクル	購入店・処理業者へ
釣定くず	可燃ごみ	50cm以下に切る・指定袋3つまで
栓抜き	不燃ごみ	
	指定不用品	
扇風機・冷風扇	不燃ごみ(直接破砕処理場へ)	指定袋に入らない場合は「直接破砕処理場」へ
洗面器(プラ)	可燃ごみ	金属製は「不燃ごみ」へ
洗面台	直接破砕処理場または処理業者へ	

	品 名	分 別	注 意 点
そ	造花	可燃ごみ	金属部分は「不燃ごみ」へ
	双眼鏡	不燃ごみ(直接破砕処理場も可)	
		指定不用品	
	掃除機	不燃ごみ(直接破砕処理場も可)	指定袋に入らない場合は「直接破砕処理場」へ
	ぞうり	可燃ごみ	
	ソファ(スプリング入り)	処理業者	
た	ソファ(スプリング無し)	焼却場へ	
	そり(大型)	指定不用品	
	そり(小型)	直接焼却場へ	金属部分は「不燃ごみ」へ
	台車	直接破砕処理場へ	
	体温計(電子)	不燃ごみ(直接破砕処理場も可)	
	体重計、ヘルスメーター	不燃ごみ(直接破砕処理場も可)	
な	大正琴	直接破砕処理場へ	
	タイプライター	不燃ごみ(直接破砕処理場も可)	
	タイヤ	処理業者	
	タイヤチェーン	不燃ごみ(直接破砕処理場も可)	
	太陽熱温水器	処理業者	
	タイル	不燃ごみ(直接破砕処理場も可)	
は	タオル	可燃ごみ	50cm以下に切る
	タオルケット	可燃ごみ	50cm以下に切る
	竹製品	可燃ごみ	金属部分は「不燃ごみ」へ・大型は「直接焼却場」へ
	畳	直接焼却場へ	
	脱脂綿	可燃ごみ	
	脱臭剤	可燃ごみ	
ま	タッパ容器(プラ)	可燃ごみ	
	棚(パイプ・鉄)	直接破砕処理場へ	
	棚(木製・プラ)	直接焼却場へ	金属(くぎ・ねじ等)がついているものは破砕処理場へ
	たばこ	可燃ごみ	
		指定不用品	40cm以上は「指定不用品」へ・40cm以下は「可燃ごみ」へ
	たらい・樽(プラ) 大型	可燃ごみ	指定袋に入らない場合は指定不用品または「直接焼却場」へ
や	たらい・樽(木製)	可燃ごみ	指定袋に入らない場合は「直接焼却場」へ
	たらい・樽(金属製)	不燃ごみ	指定袋に入らない場合は「直接破砕処理場」へ
	たわし	可燃ごみ	金属製は「不燃ごみ」へ
	たんす	直接破砕処理場へ(直接破砕処理場も可)	
	ダンボール	資源ごみ	切れ端含む・ガムテープなどは割がし、紙ひもで束ねる
	断熱材	処理業者	家屋から出たものに限る
ら	チェーン	不燃ごみ	
	チャイルドシート(小型)	不燃ごみ(直接破砕処理場も可)	指定袋に入らない場合は「直接破砕処理場」へ
	チャイルドシート(大型)	直接破砕処理場へ	
	茶筒	不燃ごみ(直接破砕処理場も可)	木製品は「可燃ごみ」へ

※プラ プラスチック

	品 名	分 別	注 意 点
ち	茶碗	不燃ごみ(直接破砕処理場も可)	
	中華鍋	資源ごみ	
	注射針(医療系器具)	処理業者	
	調味料缶・びん	資源ごみ	水洗いしキレイにする
	チラシ	古紙類(可燃ごみでも可)	紙ひもで束ねる
	ちりとり	可燃ごみ	金属製は「不燃ごみ」へ
つ	使い捨てカイロ	可燃ごみ	
	机(木製)	直接破砕処理場へ	
	酒物樽(木製)	直接焼却場へ	
	漬物石	不燃ごみまたは直接破砕処理場へ	20cm以上のものは処理業者へ
	ツリー	可燃ごみ	金属部分は「不燃ごみ」へ
	釣り竿	可燃ごみ	指定袋に入る長さに切断
て	テーブル(木製)	直接破砕処理場へ	
	デジタルカメラ	ごでんまたは不燃ごみ	
	鉄フェンス・板	直接破砕処理場へ	
	DVD(CD含む)	可燃ごみ	CDも「可燃ごみ」へ
	DVDプレイヤー	ごでんまたは不燃ごみ	
	テニスラケット	不燃ごみ(直接破砕処理場も可)	
な	テレビ	家電リサイクル	購入店・処理業者へ
	テレビラック(木製)	直接焼却場へ	金属(くぎ・ねじ等)がついているものは破砕処理場へ
	電気アンカ	不燃ごみ(直接破砕処理場も可)	
	電気温水器(屋外のボイラー)	処理業者	
	電気カーペット	処理業者	
	電気スタンド	不燃ごみ(直接破砕処理場も可)	
は	電気毛布	処理業者	
	電球(蛍光灯でないもの)	不燃ごみ(直接破砕処理場も可)	
	電子たばこ	メーカー又は販売業者	
	電子レンジ	指定不用品	不燃ごみ(直接破砕処理場も可)
	電卓(電池除く)	ごでんまたは不燃ごみ	
	電池	一次電池 二次電池	廃乾電池(年1回) JBRC協力店または処理業者
と	テント	直接焼却場へ	金属部分は「不燃ごみ」へ
	電動丸のこ	不燃ごみ(直接破砕処理場も可)	
	電動歯ブラシ	ごでんまたは不燃ごみ	
	天ぷら油	資源ごみ	ペットボトルに入れて、「びん・缶等資源類」へ
	電話機	ごでんまたは不燃ごみ	
	電話台(金属以外)	直接焼却場へ	金属製は「直接破砕処理場」へ
ろ	陶器製品	不燃ごみ(直接破砕処理場も可)	
	藤製品(大型)	直接焼却場へ	
	灯油ポンプ	可燃ごみ	電動は「不燃ごみ」へ
	時計	不燃ごみ(直接破砕処理場も可)	電池ははすして「廃乾電池」へ
	トースター	不燃ごみ(直接破砕処理場も可)	
	トタン	直接破砕処理場へ	
り	土鍋	不燃ごみ(直接破砕処理場も可)	
	ドライヤー	ごでんまたは不燃ごみ	
	ドラム(コード)	不燃ごみ(直接破砕処理場も可)	

	品 名	分 別	注 意 点
と	ドラム缶	処理業者または購入店	
	トランポリン	直接破砕処理場へ	
な	ナイロン袋・容器	可燃ごみ	
	長靴	可燃ごみ	
	流し台	処理業者	
	鍋(土鍋以外)	資源ごみ	土鍋は「不燃ごみ」へ
に	生ごみ	可燃ごみ	
	波トタン(プラ)	直接焼却場へ	1m×1.8m以下に切り「焼却場」へ
	波トタン(鉄製)	直接破砕処理場へ	
	縄	可燃ごみ	50cm以下に切る
	人形	可燃ごみ	電風扇品、金属部分は「不燃ごみ」へ・電池ははすして「廃乾電池」へ
ぬ	ぬいぐるみ(50cm以上)	直接焼却場へ	
	ぬいぐるみ(50cm以内)	可燃ごみ	
ね	ねじ(ボルト、ナット)	不燃ごみ(直接破砕処理場も可)	
	粘土	不燃ごみ(直接破砕処理場も可)	
	の		
	農機具及び部品	処理業者	または購入店へ相談
	農業用ハウス金物	処理業者	または購入店へ相談
の	農業用ビニール	処理業者	または購入店へ相談
	農薬	処理業者	または購入店へ相談
	農業びん	不燃ごみ(直接破砕処理場も可)	中身は必ず使いきる
	のこぎり	不燃ごみ(直接破砕処理場も可)	危なくないよう紙等に包んで「刃物」と明記
	ノート	古紙類(可燃ごみでも可)	
	ノートパソコン(デスクトップ含)	処理業者	各メーカーの回収受付窓口にご相談 9ページ参照
は	灰	可燃ごみ	水に浸して、小分けにしてから
	バイク・オートバイ	処理業者	
	パイプ(鉄製)	直接破砕処理場へ	
	パイプ(プラ)	直接焼却場へ	長さ1.8m以下に切り、「焼却場」へ
	廃油(食井油以外)	処理業者	
	バインダー(書類ばさみ)	可燃ごみ	金属部分は「不燃ごみ」へ
ひ	白熱灯(白熱電灯含む)	不燃ごみ(直接破砕処理場も可)	
	バケツ(金物)	不燃ごみ(直接破砕処理場も可)	ポリバケツは「可燃ごみ」へ
	バスマット(スポンジ)	可燃ごみ	50cm四方以下に切る・指定袋に入らない場合は「直接焼却場」へ
	発煙筒(使用済)	可燃ごみ	使用前のものは専門処理業者か販売所に相談
	バッグ(革、布製)	可燃ごみ	金属部分は「不燃ごみ」へ
	バッテリー	処理業者	
ふ	バッテリーケーブル	不燃ごみ(直接破砕処理場も可)	
	発電機	処理業者	
	バット(野球用・金属製)	直接破砕処理場へ	
	バット(野球用・木製)	直接焼却場へ	
	発砲スチロール	可燃ごみ	指定袋に入らない場合は「直接焼却場」へ
	花	可燃ごみ	

※プラ プラスチック

	品 名	分 別	注 意 点
は	花火(使用済)	可燃ごみ	水に浸し乾燥させ、使用済と書いた紙に包み「可燃ごみ」へ
	歯ブラシ	可燃ごみ	
	歯磨き粉(チューブ)	可燃ごみ	
	刃物	不燃ごみ(直接破砕処理場も可)	危なくないよう紙等に包んで「刃物」と明記
	針金	不燃ごみ(直接破砕処理場も可)	
	ハンガー(木製、プラ製)	可燃ごみ	針金、金属にビニール被覆したものは「不燃ごみ」へ
ひ	ハンドル(車用)	処理業者	
	ピアノ	処理業者	
	ヒーター(ガス・電気・石油・ガス・薪)	不燃ごみ(直接破砕処理場も可)	石油ファンヒーターは指定不用品も可
	ビデオカメラ	ごでんまたは不燃ごみ	
	ビデオテープ	可燃ごみ	
	ビデオデッキ	不燃ごみ(直接破砕処理場も可)	指定袋に入らない場合は「直接破砕処理場」へ
ふ	ビニールシート	処理業者	農業用のビニールシートは「処理業者」へ
	ビニールひも	可燃ごみ	50cm以下に切る
	肥料	処理業者	または購入店へ相談
	肥料袋(家庭菜園)	可燃ごみ	
	ビールびん	資源ごみ	
	ビールケース	購入店・販売店または焼却場	
ふ	ビールびんのふた	不燃ごみ(直接破砕処理場も可)	
	びん(割れたもの)	不燃ごみ(直接破砕処理場も可)	
	びんのキャップ(金属)	資源ごみ	
	ファクシミリ	ごでんまたは不燃ごみ	
	フィルム・ネガ	可燃ごみ	
	フェンス(金属)	直接破砕処理場へ	
ふ	フェンス(プラ、木製)	直接焼却場へ	
	ふすま	直接焼却場へ	高さ1.8m幅0.9m
	仏壇	処理業者	
	布団	直接焼却場へ	
	布団乾燥機	不燃ごみ(直接破砕処理場も可)	
	フライパン	資源ごみ	
ふ	ブラシ・くし	可燃ごみ	金属部分は「不燃ごみ」へ
	プラスチック製品	可燃ごみ	
	ブランコ(遊具)	直接破砕処理場へ	
		指定不用品	
	ブランター(プラ)	可燃ごみ	指定袋に入らない場合は「直接焼却場」へ
	プリンター	不燃ごみ(直接破砕処理場も可)	指定袋に入らない場合は「直接破砕処理場」へ
ふ	プリンターインクカートリッジ	可燃ごみ・店頭回収	販売店や郵便局(花輪 毛馬内)に回収ボックス設置
	フロップीडィスク	可燃ごみ	MOも可燃ごみ
	プロパンガスボンベ	処理業者	または購入店へ相談

品名	分別	注意点
ふ		
ブルーシート	可燃ごみ 直接焼却場へ	50cm四方以下に切る 1m×1.8m以下に切り「焼却場」へ金属部分は「不燃ごみ」へ
文鎖	不燃ごみ(直接破砕処理場も可)	
噴霧器(金属)	直接破砕処理場へ	
噴霧器(プラ)	直接焼却場へ	金属部分は「不燃ごみ」へ
へ		
ベッド(鉄製)	直接破砕処理場へ	
ベッド(木製)	直接焼却場へ(直接破砕処理場も可)	金属(くぎ・ねじ等)がついているものは破砕処理場へ
ベット小屋(木製)	直接焼却場へ	金属部分は「不燃ごみ」へ
ベット小屋(金属製)	不燃ごみ(直接破砕処理場も可)	指定袋に入らない場合は「直接破砕処理場」へ
	指定不用品	
ベット小屋(プラ)	可燃ごみ	指定袋に入らない場合は「直接焼却場」へ
ベットのトイレ砂	「鉱物系」…不燃ごみ 「木材・紙系」…可燃ごみ	
ベットのふん	可燃ごみ	
ベットボトル	資源ごみ	PET1マークのみ、それ以外は「可燃ごみ」へ
ヘッドホン	こでんまたは不燃ごみ	
ヘッドマット(スプリング入り)	処理業者	
ヘッドマット(スプリング無し)	直接焼却場へ	
ヘビーカー	直接破砕処理場へ	
ヘビーカー(金属製)	直接破砕処理場へ	
ヘビーカー(木製・プラ)	直接焼却場へ	
ヘビーカー(バス)	直接焼却場へ	
ヘルト	可燃ごみ	金属部分は「不燃ごみ」へ
ヘルメット	不燃ごみ(直接破砕処理場も可)	プラは可燃
便座(熱線あり)	不燃ごみ	
便座(熱線無し)	不燃ごみ(直接破砕処理場も可)	プラは可燃
ペンキ	処理業者	固まったものは「可燃ごみ」へ
ペンキの缶	不燃ごみ(直接破砕処理場も可)	中身は必ず使いきる
ベンチ	不燃ごみ(直接破砕処理場も可)	
弁当(紙製容器、ホル等)	可燃ごみ	
弁当箱(プラ)	可燃ごみ	金属部分は「不燃ごみ」へ
ほ		
ホイール(カバー含む)	不燃ごみ(直接破砕処理場も可)	
ボイラー(風呂・暖房用)	処理業者	
ほうき	可燃ごみ(袋に入らなければ焼却場)	金属部分は「不燃ごみ」へ
防具(剣道等スポーツ防具)	不燃ごみ(直接破砕処理場も可)	樹脂製及び金属製
帽子	可燃ごみ	
包装紙	古紙類(可燃ごみでも可)	
包丁	不燃ごみ(直接破砕処理場も可)	危なくないよう紙類に包んで「刃物」と明記
ボウル(料理用ステンレス)	資源ごみ	プラ製は「可燃ごみ」へ
保温剤・保冷剤	可燃ごみ	
保管庫(金属製)	直接破砕処理場へ	
歩行器	不燃ごみ(直接破砕処理場も可)	

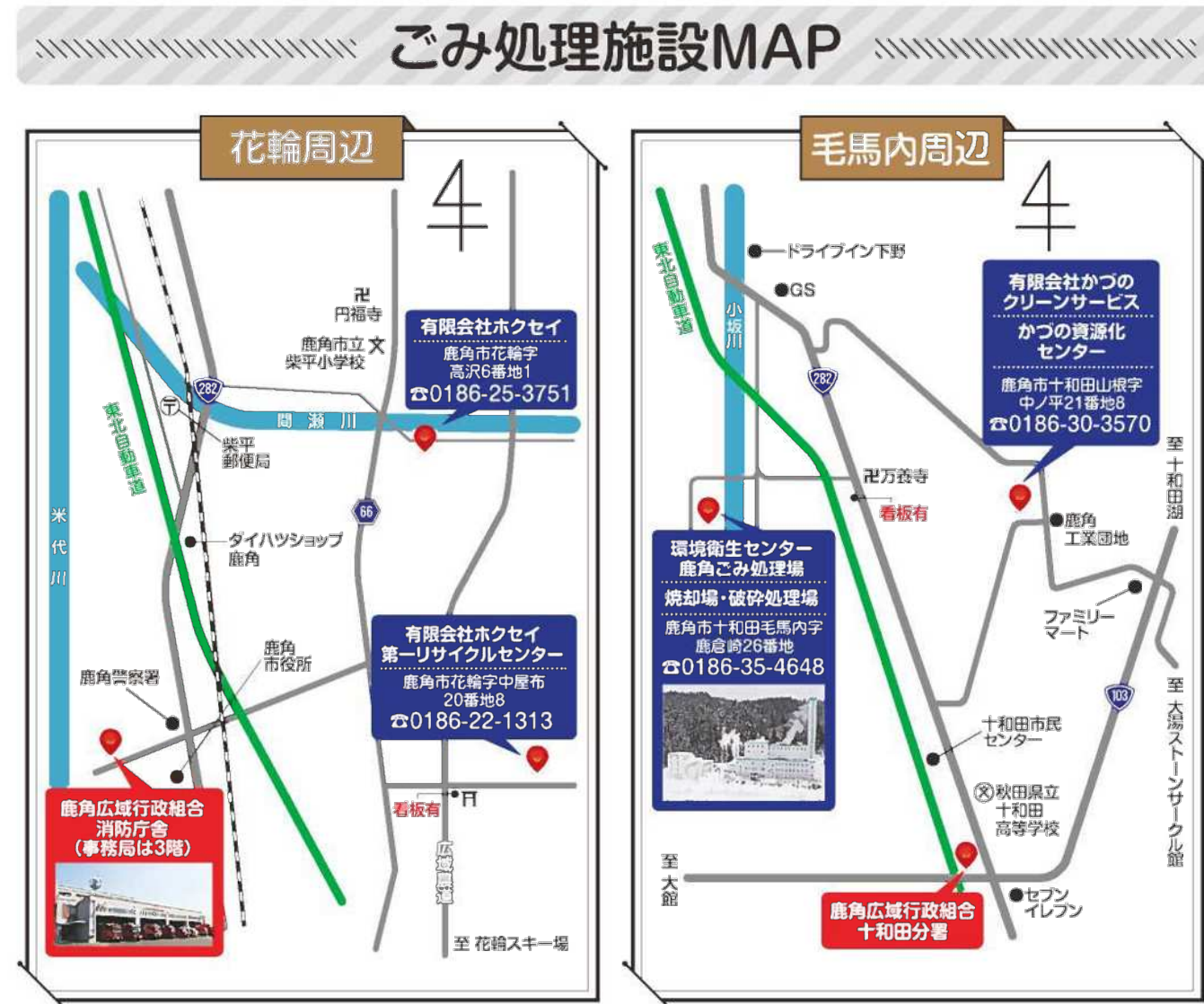
※プラ プラスチック

品名	分別	注意点
ほ		
ホース	可燃ごみ	50cm以下に切る・針金入りは「不燃ごみ」へ
ホースリール(鉄製)	不燃ごみ(直接破砕処理場も可)	
ホースリール(プラ)	可燃ごみ	金属部分は「不燃ごみ」へ
ポスター	可燃ごみ	金属部分は「不燃ごみ」へ
ポスト(金属・陶器)	不燃ごみ(直接破砕処理場も可)	
ポスト(木材)	可燃ごみ	金属部分は「不燃ごみ」へ
ポット	不燃ごみ(直接破砕処理場も可)	電気ポットも「不燃ごみ」へ
ホットプレート	不燃ごみ(直接破砕処理場も可)	
ポリタンク(20L以下)	指定不用品 直接焼却場へ	21L以上は「直接焼却場」へ
ボウリングの玉	不燃ごみ(直接破砕処理場も可)	
ボール(空気が抜けるもの)	可燃ごみ	必ず空気を抜く
ボール(空気が抜けないもの)	不燃ごみ(直接破砕処理場も可)	
ボールペン	可燃ごみ	金属部分は「不燃ごみ」へ
ホーロー煙突	直接破砕処理場へ	
ホーロー鍋	不燃ごみ(直接破砕処理場も可)	
本	古紙類(可燃ごみでも可)	プラ、ビニール製は「可燃ごみ」へ 厚さ3cm以上のもの等「不燃ごみ」へ
本立て(金属製)	不燃ごみ(直接破砕処理場も可)	
ま		
枕	可燃ごみ	
マジックペン	可燃ごみ	
マッサージ機(ハンド用)	不燃ごみ(直接破砕処理場も可)	
マッサージ機(大型、全身用)	処理業者(直接破砕処理場も可)	
マットレス	指定不用品 直接焼却場へ	電気・スプリング入りマットレスは「処理業者」へ
まな板(プラ、木製)	可燃ごみ	
魔法びん	不燃ごみ(直接破砕処理場も可)	
豆炭	可燃ごみ	
み		
ミキサー	不燃ごみ(直接破砕処理場も可)	
ミシン	不燃ごみ(直接破砕処理場も可)	
ミニコンポ(オーディオ)	こでんまたは不燃ごみ	
ミニスピーカー	こでんまたは不燃ごみ	
め		
メガネ	不燃ごみ	
も		
毛布	直接焼却場へ	50cm四方以下なら可燃
木材	可燃ごみ	太さ3cm以下まで、釘などの金属は「不燃ごみ」へ
木材(大型のもの)	直接焼却場へ	太さ10cm以下、長さ1.8m以下にして直接焼却場へ、釘などの金属は「不燃ごみ」へ
木炭	可燃ごみ	
もちつき機	不燃ごみ(直接破砕処理場も可)	
物置	処理業者	
物干し竿(屋外用)	指定不用品	
物干し竿(屋内用)	直接破砕処理場へ	
物干し台座(コンクリート)	直接破砕処理場へ	20cm以上は処理業者
やかん	資源ごみ	ホーローは不燃
野菜くず等(家庭菜園)	可燃ごみ	
ゆ		
床暖マット	処理業者	

品名	分別	注意点
よ		
雪かき(プラ)	指定不用品 可燃ごみ	指定袋に入らない場合は「直接焼却場」へ金属部分は「不燃ごみ」へ
浴槽	処理業者	
浴槽(ポリ製)	処理業者	
浴槽のふた(プラ)	指定不用品 可燃ごみ	指定袋に入らない場合は「直接焼却場」へ
ライター	不燃ごみ(直接破砕処理場も可)	中身は必ず使いきる
ラジオ	こでんまたは不燃ごみ	
ラジカセ	こでんまたは不燃ごみ	
ラップ(本体)	可燃ごみ	
ランドセル	可燃ごみ	金属部分は「不燃ごみ」へ
リクライニングチェア	直接破砕処理場へ	
リヤカー	直接破砕処理場へ	
リュックサック	可燃ごみ	金属部分は「不燃ごみ」へ
ろ		
ルーフボックス(車用)	直接破砕処理場へ	
ルームランナー	処理業者(直接破砕処理場も可)	

※プラ プラスチック

品名	分別	注意点
れ		
冷蔵庫・冷凍庫	家電リサイクル	購入店・処理業者へ
レインコート	可燃ごみ	50cm四方以下に切る長いものは「直接焼却場」へ
レコード	可燃ごみ	
レコードプレイヤー	直接破砕処理場へ	
	可燃ごみ	50cm四方以下に切る
レジャーシート	直接焼却場へ	1m×1.8m以下に切り「焼却場」へ金属部分は「不燃ごみ」へ
レターケース(金属製)	不燃ごみ(直接破砕処理場も可)	
レーダー(車用)	不燃ごみ(直接破砕処理場も可)	
ランチ	不燃ごみ(直接破砕処理場も可)	
ろ		
ろうそく	可燃ごみ	
ロープ	可燃ごみ	50cm以下に切る
わ		
ワイパー	不燃ごみ(直接破砕処理場も可)	ゴムは「可燃ごみ」へ
ワイヤー	不燃ごみ(直接破砕処理場も可)	
ワックスの缶	不燃ごみ(直接破砕処理場も可)	
ワープロ	不燃ごみ(直接破砕処理場も可)	
ワンカップ	資源ごみ	



鹿角地域 地域別収集日一覧

第1水曜日	日	月	火	水	木	金	土	第1木曜日
第3水曜日	4	5	6	7	8	9	10	第3木曜日
	11	12	13	14	15	16	17	
	18	19	20	21	22	23	24	
	25	26	27	28	29	30	31	

曜日の見方 例えば第3水曜日は、その月で3番目に来る水曜日のことです。上の例をよく見て、収集日を確かめましょう！

地 域	収 集 区 分	古紙類 (月2回)	不燃ごみ (月1回)	ペットボトル (月2回)	可燃ごみ (週2回)	びん・ダンボール (月2回)
尾去沢	新山団地・新道・松平沢・軽井沢・山方・山神社・市街地・狐畑・新山・中央通・城山・下夕町・水島山・上山・蟹沢・下毛平・西道口・尾去 三ツ矢沢(中、下)	第2・4水	第3土 第4土	第1・3土 第2・4土	月・木 火・金	第1・3水 第2・4水
花 輪	下夕町・旭丁・横丁・横町袋丁・川原町・新町・大町・仲町・谷地田町・坂ノ上・六日町・新田町・高井田住宅・内堀・上堀向・中堀向・下堀向・上中島・下中島・旭町・上旭町・八正寺園地・久保田団地・文化・久保田・大川原団地・花軒田・曲沢(別途指定㉑)・久保田警察宿舎・西町・沢小路・船盆坂・沢口・上野・馬場・荒原坂・飯西住宅 鶴田・赤川・鶴田・小坂・堀土川・福土・福土警察宿舎・柏木・(新田町3区一部)・古館・栗山・栗山住宅・茶内・花輪公園・大曲・太田谷地・猿ヶ平・外堀の間警察宿舎・扇六・扇の岡・用野目・狐平・向通・下川原・高屋・乳牛(乳牛川より含野寄町)・乳牛2区・栗ノ木谷地・含ノ野 西町・東町・小深田・小平・新井米・高市・長野・菩提野・上台・寺坂・館・小枝指・級ノ木・乳牛1区一部(乳牛川より狐平寄町)	第2・4土 第1土	第3土 第1土	第1・3土	月・木	第1・3水
十和田	松原・中川原・川原ノ湯・荒瀬・中谷・下ノ湯・中田・上町・中町・丁内・湯ノ岱・上ノ湯・新道・西ノ岱・堤内・鞍馬・川上・白沢・中滝・西ノ岱住宅・根市・中草木・二本柳・砂浜・新田・下草木・丸館・宮野平・湯張・倉沢・一本木 暖道・盛沢・三ノ丸・館・上戸名沢・下戸名沢・高清水・長巻久保・古町・下小路・城ノ下・越良工川原・山田・湖田石・川原・下町・中町・上町・五軒町・倉町・横丁・瀬田・大川原・関上・中野・松ノ木・土ッス保・津・津場・毛馬内住宅・鶴田・神田・曲谷地・松山・花野・土深井・五軒屋・大穴・中ヶ野・横市戸・浜田・古川・下野添団地・沢沢・鶴丁・堤進住宅・十和田開拓(別途指定㉒)	第1・3水	第2土	第2土	火・金	第2・4水
八幡平	松館・石鳥谷・黒沢・長内・三ヶ田・荒町・川原・和田 玉内・高内・大里・小豆沢・源・長・谷内・永田・熊沢・水沢・切留平・トコロ・夏井(小割沢・林崎)・大久保・長生・桃枝・白欠	第2・4水	第3土 第1土	第1・3土	月・木	第1・3水
小坂町	万谷下・荒川・上川原・大地・大生手・藤原団地・岩沢・下小坂・中小坂・上小坂・栗町・向陽・栗平・若菜町・古苦竹・東・東ノ羽・一本杉・川通(重兵衛)・西渡ノ羽・永楽町・銀山町・鹿橋部・成森・さくらんぼ団地・地・袋・けやき団地・新花町 万谷上・南つづじ平・北つづじ平・狐崎・道作・牛馬長根・子坂・湯池・鳥巻・鶴・大森・長沢・蔵原・南あけほの・北あけほの・山手・堀内出口・細前田・棚城・みどりヶ丘・山手地区・矢橋平・沢沢出口・砂子沢・余路米・瀧川・若木立・野口・八ヶ部・十和田湖群(別途指定㉓)	第1・3土	第4土 第2土	第2・4土	火・金	第2・4水
別途指定	㉑「曲 沢」 …可燃ごみ：木曜日のみ/びん・缶等資源ごみ：第3水曜日のみ ㉒「十和田開拓」 …月1回第2土曜日に全部収集(可燃、不燃、ペット、資源) ㉓「十和田湖畔」 …ペットボトル・不燃ごみ：第2土曜日/びん・缶：第2水曜日/古紙：第1・第3水曜日					

我が家のごみ収集日

※年末年始(12/31～1/3)は収集しません ※祝日・お盆も収集します

可燃ごみ

週2回

、

曜日

不燃ごみ

月1回

第

土曜日

びん・缶等資源類

空きびん

空き缶

ダンボール

ペットボトル

古紙類

月2回

第

、

水曜日

月2回

第

、

土曜日

月2回

第

、

曜日

この冊子に使われているイラストの出版(一部を除く)：「経済産業省 3R政策 ごみイラスト素材集」

お問合せ先／鹿角広域行政組合 TEL 0186-22-2611